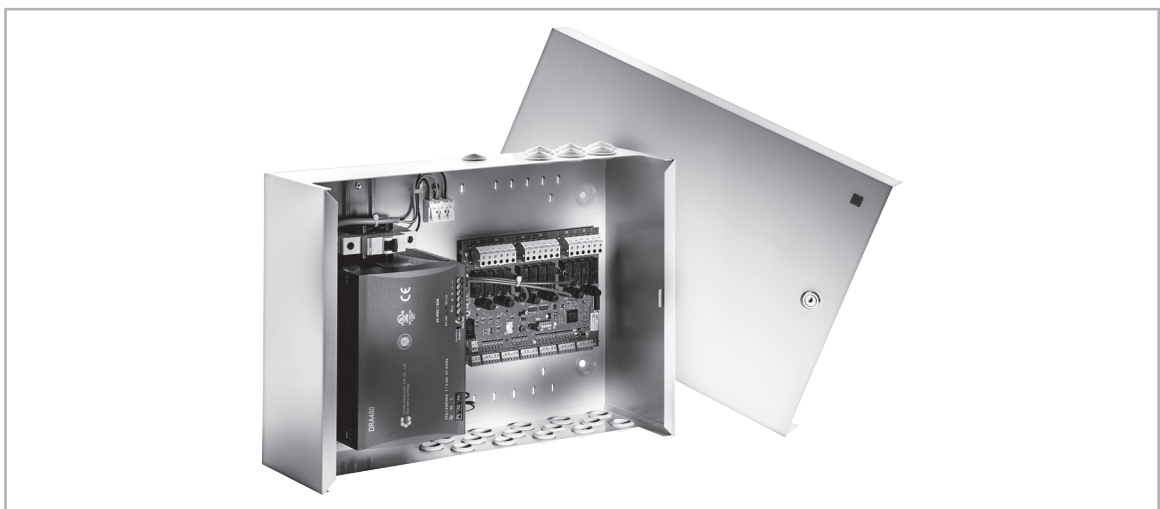


安装调试说明书



LZ6 - 10 A / 24 A / 30 A - 自然通风控制箱 - 24 V DC

CE

01	缩略词 警告和安全标识 适用人员，预期用途 安全说明	3 - 8
02	<div>10 A</div> <div>24 A</div> <div>30 A</div> <div>技术参数: LZ6 - 10 A / 24 A / 30 A - 自然通风控制箱 24 V DC 拨码开关</div>	9
03	<div>10 A</div> <div>24 A</div> <div>30 A</div> <div>接线图: LZ6 - 10 A / 24 A / 30 A - 自然通风控制箱24 V DC</div>	10
04	保险 维保和变更 储存和处理 质保和售后服务 责任	11 - 12
05	认证	13 - 15
06		
07		
08		

缩略词

术语缩写

安装和使用说明书随处可见术语缩写。
除了特殊强调以外，说明书中出现的尺寸单位均为mm，公差标准为DIN ISO 2768-m。

aP	表面安装
BxHxT	宽度 x 高度 x 深度
COM	常见连接
DIN	德国标准化学会
DM	开窗器模块
EN	欧洲标准
IN	输入
OUT	输出
PM	电源模块
RAL	劳尔色卡
RWA	排烟排热系统
WM	气象模块



警告

安装和调试完成后，自然排烟排热系统和自然通风系统的安装者会将这些说明交给最终用户。

如果需要的话，最终用户应将这些说明妥善保存，以便进一步参考和使用。

单位缩写

°C	摄氏度
A	安培
Ah	安时
Kg	重量
m	米
min	最小
mm	毫米
N	牛顿
s	秒
Stck.	件
V	伏特
VE	包装单位
Vpp	残余波纹度 (电压峰值-峰值)
W	瓦特
Ω / k Ω	欧姆 / 千欧

解释说明

AC	交流电 (50Hz / 60Hz)
DC	直流电
I	电流
L	长度
ME	空间单元模块
NC	常开(正常关闭)
NO	常闭(正常开启)
P	功率
R	电阻
U	电压
Um	选择开关

警告提示和安全标志：

在使用本说明书时应严格遵守警告提示和安全标志，其含义如下：

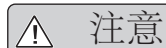
危险

不遵守警告提示将导致严重损失与生命危险。



警告

不遵守警告提示可能导致严重损失与生命危险。



注意

不遵守警告提示可能导致轻度或中度损失。

注释

不遵守警告提示可能导致财产损失。



选择性安装的有用提示。



使用生产商提供的控制箱免费软件进行设备配置时的提示(USB连接)。



小心 / 警告
触电导致生命危险。



小心 / 警告
操作中需注意防止夹手。



注意 / 警告
不遵守可能导致开窗器或者窗户损坏。

适用人员

该说明书适用于经过专业培训的人员以及自然排烟通风系统(NRA / SHEV)的运营商，其了解操作模式以及系统所存在的危险。

警告

体质偏弱（包括孩子）、心里或精神有问题以及缺乏经验知识的人群不能使用该设备。除非有专业人员监督，负责安全或者经过专业人员的培训指导，才能操作此设备。应该将小孩看护好，以防他们损坏设备。

在没有监督的情况下，小孩不能进行清洁和维护工作。

预期用途

应用领域 / 应用范围

开窗器用于电动开启和关闭幕墙立面的窗户和天窗。

可使用外置控制箱控制装于窗户上的开窗器。开窗器的主要任务是着火时排出热烟和燃烧产生的气体，保护人员安全，避免财产损失。同时，通过合适的外置控制箱控制电动窗，能随时为大楼输送新鲜的空气。

注意

根据机械指引条例2006 / 42 / EG 安装开窗器到可运动窗户上，即组成“电动窗”。控制设备用来驱动电动窗。安装调试说明书指出了操作电动窗时所存在的合理的可预见的危害和危险。

预期用途符合性声明

控制箱作为建筑物的一部分，用来电动控制开窗器。

根据控制箱的符合性声明，结合AUMÜLLER电动开窗器，便能对窗户进行电动开启与关闭。用于以下情况时，不需要对现场进行附加危险评估：

- 用于自然通风
- 开窗器的安装高度至少距地面2.5 m。
- 如果开启边的开启宽度 < 200 mm，关闭时，开启边的关闭速度要 < 15 mm/s。
- 根据EN12101-2，SHEV (自然通风排烟排热)仅用于通风时，不需要双重功能。

警告

当窗户为倾斜或旋转窗时，一定要注意潜在的危險性，其侧开启边至少要距离地面2.5m，并且要考虑控制箱位置及其他设备的使用性！

作为生产厂家，在研发、生产以及开窗器安全投放市场时，我们深知我们的责任与义务。但是最终我们并不参与开窗器的使用。因此，我们提出以下几点使用预防措施：

- 施工方或其代理人(建造师、专业规划人员)有义务依法对人身造成伤害的危险进行评估。并从规划阶段到开窗器开启参数、安装、使用、安装类型以及外置控制箱的使用等方面制定必要的防护措施。
- “电动窗”设备施工方/生产厂家在现场必须执行规划防护措施，如果未建立防护措施体系，□□□□并检测，尽可能将危险降到最低。

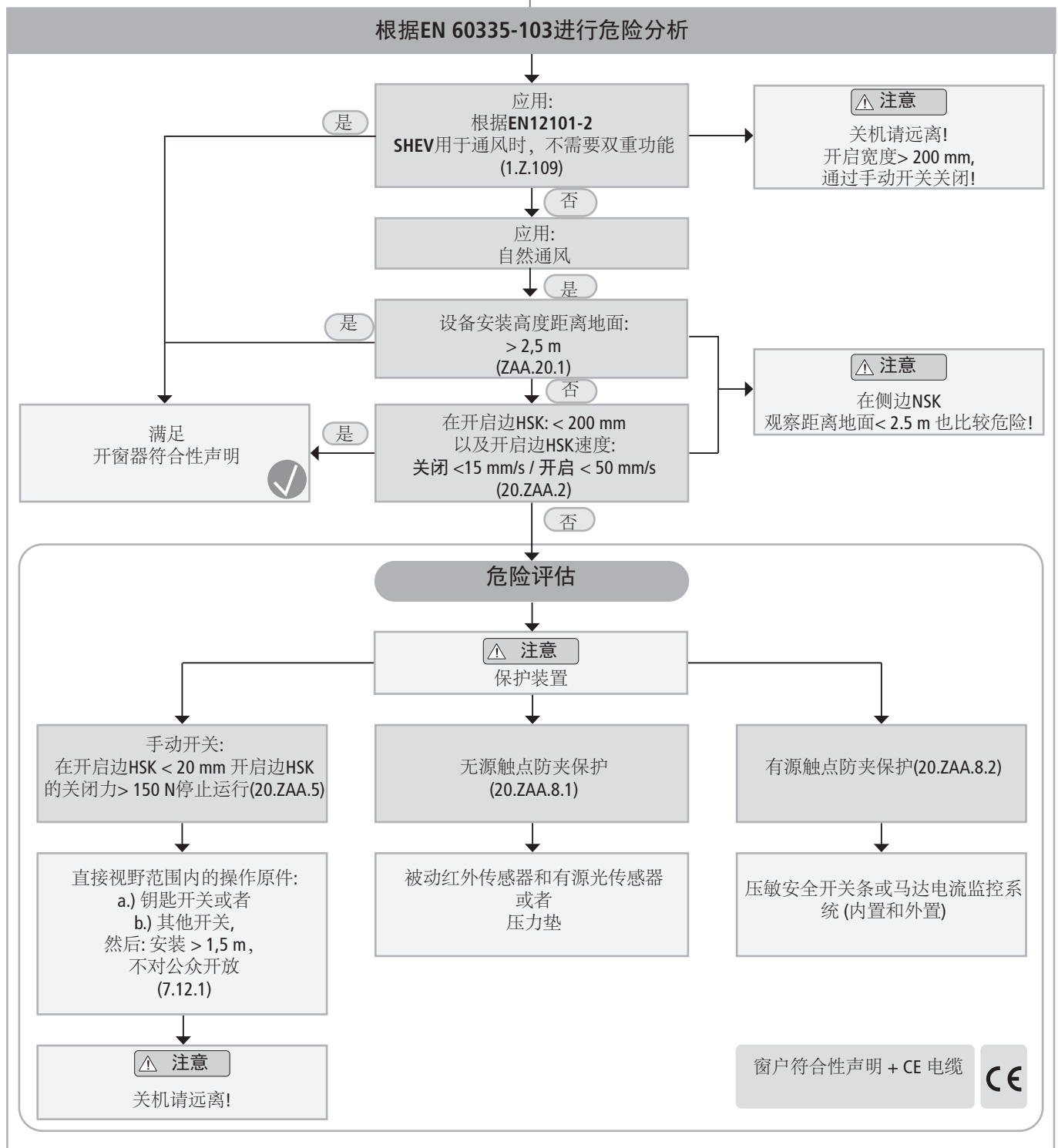
注意

施工方通过将开窗器与控制箱连接来操作电动窗！当控制箱或开窗器的操作使用偏离预期用途时，如果有需要，施工方有义务根据机械指引条例2006/42/EG对整个系统做危险评估！

需要在安装现场进行危险评估，避免出现不必要的误操作。

当使用自然通风的电动窗时，出现以下几点情况，需要根据机械指令条例2006 / 42 / EG制定危险评估。

- 开窗器的安装高度距离地面 < 2.5 m
- 开启边HSK的开启宽度 > 200 mm，或者
- 开启边的开启速度 > 15 mm/s，或者
- 开启边的开启速度 > 50 mm/s，或者
- 开启边的关闭力 > 150 N
- 可使用下面的流程图，其包含根据EN 60335-2-103/2016-05制定的防护措施。



注意

我们推荐使用Aumüller独有的系统组件，因为在出厂前这些组件的功能兼容性都经过了仔细检查。由第三方提供的组件，对于功能兼容性，Aumüller将不承担责任。对于本说明书未指定的应用和连接，需要Aumüller出具书面许可才能进行。采用未经Aumüller明确授权的操作和组件，即便是在初始操作时，功能完善(例如通过建筑法规)，也被认为不符合预期用途。

安全说明**警告**

重要安全说明:应严格遵守该说明书，确保人员安全。整个产品的使用阶段，都应该将说明书放置在易拿，安全的地方。

**窗户自动关闭时防止夹手和碰撞！**

开启和关闭过程中，开窗器过载时，内置过载关机模块能够关断开窗器。一旦大意，压缩力便能切断手指。

应用范围

只能根据预期用途来使用控制箱。如果需要将其用于其他场合，请咨询生产商或授权代理商。

安装

应当由合格的有安全意识的电工或具备深入的电气和机械设备知识的技工来进行安装、调试和维护。

安装材料

所需的安装材料需适应安装面的作用力。

夹手危险点

窗扇的夹手危险点至少距离地面2.5m(窗扇的下边缘)，防止因触碰或因夹住物体引发停机，从而避免伤害。可以通过接触式或非接触式防护设备避免夹手，通过人员干预或者触碰来停止运行。如果开启边的力大于150 N，必须在20 mm内停止运行。电动窗上必须清楚的贴上警告标志。

电缆走线和电气连接

只有经过授权的专业厂家才能完成安装布线。不允许采用不符合规格的操作电压操作开窗器、控制箱、元器件和传感器。

注意

建筑师或 其代理以及授权施工方有责任根据相关法规对布线系统进行规划和计算。

安装时应当遵守相关规定:

- VDE 0100 建立大于1000 V的高压系统
- VDE 0815 安装电缆和电线
- 德国规定的线管样本指南(MLAR)



现场的电源线必须单独保护，电极必须分离。打开外壳，带电部件裸露。接线时先断开主电和备电。

根据开窗器的技术参数来选择电缆的类型、长度和尺寸。如有必要，应该与主管地方当局和能源供应公司协调电缆类型。低压线路 (24 V DC) 应当与高压线路分开敷设。弹性线不能暗敷。自由悬挂线应该加耐扭电缆接头。



操作过程中，不应将电缆剪断或剪开，不能出现电磁扭曲或绞缠在一起的现象。建议进行系统电缆网络绝缘测试，并对数据进行记录。

检查接线端子是否拧紧，电线端头是否压紧。所有的接线盒和外部控制盒必须放置在便于进行维修工作的位置。

安装、运行和维护说明书

安装完成以及每次更改功能设置后，都需要进行全功能测试。确保开窗器和窗扇设置正确，系统安全，功能正常。系统安装完成后，需对用户进行操作规程的详细指导。如有必要，需对用户进行危险性说明。

应将开窗器的预期用途告知使用者，如有必要，可对用户进行安全指导。并告知使用者，在窗扇开启和关闭的方向，除了压力和拉力作用于轴式、链式以及杆式开窗器外，并没有其他附加的作用力。

注意

粘贴警告标签!

使用固定件将合适的开窗器安装到窗户上，然后连接控制箱，应遵守机械接口尺寸和每个元件的电气特性。



警告

应当严格遵守调试安装说明书操作电动窗!



注意

当操作手动开关(按钮)或通过排烟排热系统关闭窗户时，其他人员应远离窗户!



注意

开关操作元件应该安装于窗户附近，移动元件除外。如果开关不是钥匙开关，其最小安装高度必须是 1.5 m，且公众不易靠近!



注意

不允许小孩操作控制设备，遥控装置也应当放于小孩够不到的位置!



系统工作之前，必须完全断开电源，以及紧急电源(例如电池)，防止意外激活。控制中心不允许未经授权的人不进入。

遵守排烟排热通风控制箱制造商的说明书。

系统元件说明书(烟感, 控制箱, 开窗器等) 是系统文件的一部分，在系统使用的整个生命周期，从安装调试到使用，都应当严格遵守。



警告

操作之前，请检查系统的所有功能。

软件的使用条款和条件

工厂对控制箱进行配置(标准配置)。控制箱带有 EMB 7300 CCC 专业配置软件，用户可以方便快速配置出自己所需要的功能。另外，可对系统数据进行存储，调用和打印。



该说明书指出了相关修改的标准配置。软件属于控制箱的一部分，未授权的软件功能需要付费才能获得(许可)。

在安装之前必须对系统条件进行检查(见章节“软件系统配置”)。与安装有关的由ZVEI(德国电气和电子制造商协会)提出的“标准软件许可作为货物一部分的条款”,得到了法律认可。

详见Aumüller Aumatic GmbH公司网站:

(www.aumueller-gmbh.de)。



控制箱软件最大限度的避免了错误设置对系统造成的故障。尽管如此,我们还是要声明,应用软件造成的故障责任不能由软件生产者来承担,因为正常的系统使用环境不受软件生产商的影响,例如对系统进行不正确的配置。

我们建议,要保护运行系统和软件不受外部影响(比如防火墙、病毒、密码等)并接受生产商的培训。

更换零件

只有使用同一个制造商生产的零部件,才能提供维保和售后服务,如果使用第三方设备将不提供维保和售后服务。只能提供制造商设备零件的备品备件。

环境条件

除制造商规定的特殊的一个或多个环境条件外,不允许对设备进行敲击与震动,不能将其放置于潮湿、腐蚀性环境或其它有害环境中。

• 操作:

环境温度: $-5^{\circ}\text{C} \dots +40^{\circ}\text{C}$

相对湿度: 20°C 时 $<90\%$ / 40°C 时 $<50\%$

无冷凝

• 运输 / 储存:

储存温度: $-5^{\circ}\text{C} \dots +30^{\circ}\text{C}$

相对湿度: $<60\%$

事故预防条例和工人保险赔偿指南

在建筑物中工作和生活必须遵守雇主责任保险协会(BGR)提出的相关事故防御法律和法规(UVV)。

公司声明

控制箱的生产和测试是按照欧盟标准执行的。公司已经发布了相关的声明。当出现未按照预期用途操作控制箱和开窗器时,必须按照机械指令条例2006 / 42 / EG以及CE声明发布的符合性声明对整个电动窗控系统进行危险评估。

指导和标准

安装接线和调试必须按照当地法律法规及相关规定执行。

例如中国的相关规定:

EN 12101-10 / prEN 12101-9 (ISO 21927-9/10)

排烟排热控制系统。

GB 16806-2006

消防联动控制系统标准。

当销售、安装和调试在德国以外的地方时,应当遵守当地的法律法规和安全标准。

施工方应该按照欧盟发布的符合性声明正确地安装和操作系统。

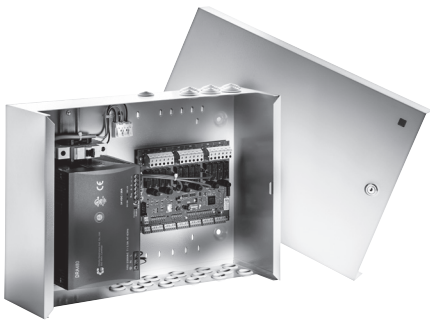
技术参数: **LZ6 - 10 A / 24 A / 30 A**
自然通风控制箱 24 V DC

10 A

24 A

30 A

LZ6 - 10 A / 24 A / 30 A – 自然通风控制箱 24 V DC



应用: 通风控制箱带电源，用于控制6路24 V DC开窗器组。

操作电压: 230 V AC (195 – 253 V AC, 50/60 Hz)
输出电压: 24 V DC (20 – 28 V DC / 2 Vpp)
输入: 6x 通风按钮线路，带 2 路优先级
 (P3: 底; P2: 高)
 1x 输入，控制所有的输出开启/关闭 (P1)
输出: 6x 开窗器线路输出
 1x 24 V DC / 500 mA (如雨量传感器)
显示: 功率，输出电压在开启/关闭方向切换
插槽: 可选择插入BUS总线模块 (LON / KNX)
外壳: 表面安装, 钢板, RAL 7035 (浅灰色)
尺寸 (WxHxD): 420 x 300 x 144 mm
连接端子: 螺丝端子 2.5 mm² (硬线)
防护等级: IP30

版本

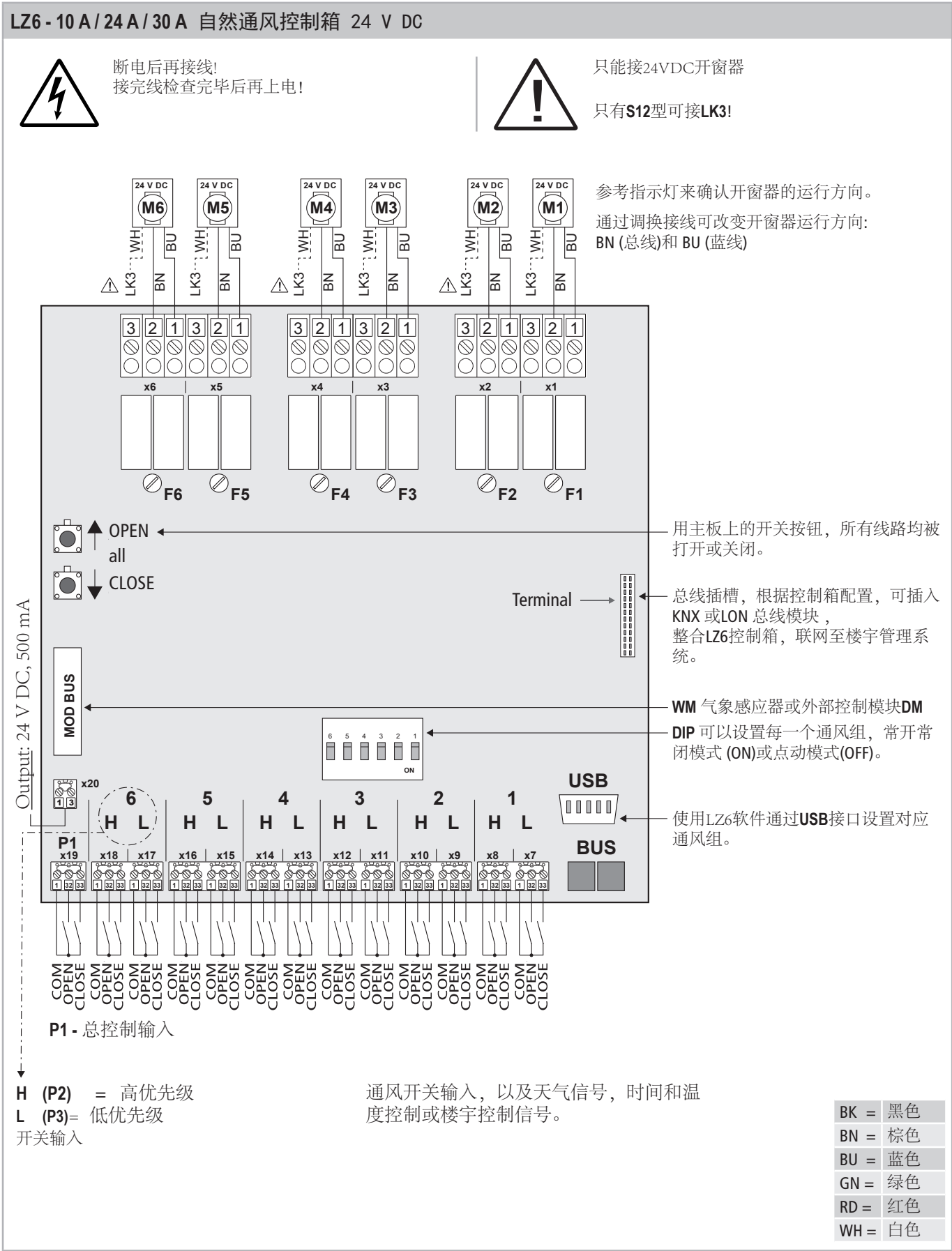
订购号:	660070
最大功率消耗:	506 W
输出电流:	10 A (6 x 1,6 A)
订购号:	660071
最大功率消耗:	805 W
输出电流:	24 A (6 x 4,0 A)
订购号:	660072
最大功率消耗:	1518 W
输出电流:	30 A (6 x 5,0 A)

性能/ 设备

- 拨码开关设置通风开关的输入为点动模式或者常开常闭模式。
- LZ6的输入信号可并联使用。
- 所有输出均有保险管。

接线图： LZ6 - 10 A / 24 A / 30 A
自然通风控制箱24 V DC

10 A 24 A 30 A



保险

LZ6 - 10 A / 24 A / 30 A 保险					
F6	F5	F4	F3	F2	F1
5 AT (输出)	5 AT (输出)	5 AT (输出)	5 AT (输出)	5 AT (输出)	5 AT (输出)
<div><div><div>x6</div><div>x5</div><div></div><div></div><div>F6</div><div>F5</div></div><div><div>x4</div><div>x3</div><div></div><div></div><div>F4</div><div>F3</div></div><div><div>x2</div><div>x1</div><div></div><div></div><div>F2</div><div>F1</div></div></div>					

维保和变更

为了确保整个系统的安全和功能完整，每年至少由专业公司进行一次维保(作为排烟排热系统法规)。至少必须1个月进行一次常规操作检查。



打开控制箱后,带电部件外露。在操作控制箱之前，断开主电和备电。

必须遵守该说明中指出的维保规范。发生故障时，必须进行快速处理。只能使用制造商提供的备品备件。维修间隔期间，操作者至少需根据经验至少进行1次故障排除，并进行记录。我们建议与制造商授权的专业公司签订维保合同。维保合同可从公司主页(www.aumüller-gmbh.de)下载。

维保提示

- 要进行控制箱的相关工作时必须确保未经授权的人员不得进入工作场地。
- 维保责任只由负责维护的专业人员承担。
- 排烟排热设备需要可以记录维护过程的运行手册。必须特别注意在运行手册中经过标记的运行时间（比如重复出现的故障）。
- 本安装和操作说明书是维保资料的一部分。只能根据这里所包含的说明对控制箱进行维护。这也涉及到系统补充内容和组件的更换。应制定不同的维保记录并且附在维保资料中。
- 只能使用原厂零件。否则控制箱生产商不会承担担保义务和产品责任。
- 维保单个系统组件时必须参照生产商提供的相应零件的安装和维保说明书。如果没有这些说明书，必须向生产商索取。如果有特别的维保说明（比如符合标准EN12101-2的排烟排热系统），也需要向生产商索取。



每次服务时必须检查和记录每个系统配置。

怎样进行维保？

- 检查所有的连接是否紧固(包括控制箱内部),是否出现损坏。
- 检查所有的保险丝。
- 检查开窗器是否能正常运转并检查其状态；要遵守生产商提供的开窗器操作说明书。
- 检查紧急启动按钮与通风开关能否正常工作(按钮能否正常显示开窗器的运行方向？)。
- 当连接风雨感应器的时候，请先检查感应器的功能是否正常，必要时需重新调节风速的临界值。
- 使用系统软件检查和测试配置，系统是否根据存储的配置工作。

连接组件的维保说明对系统维护有至关重要的作用。

维保和更换

在任何维保工作和系统更换（例如更换开窗器）之前，尽可能的将所有电源电压和电池断开，免受无意操作产生的危险（在分离位置上锁）。

按照规定，该系统至少每年维保一次。请阅读此包含用法说明的服务注解。任何故障应立即进行修理。操作员在服务期内至少对系统进行一次目测检查，并且记录日志。我们建议与制造商授权的服务中心签订一个维修合同。



打开设备外壳后暴露了带电压的部件！要进行控制箱的相关工作时必须让这些部件不带电压并且要将蓄电池断开！

处理

根据欧洲电气垃圾与电气设备法规 2012/19 / EU 及相关国家法律的规定，过时的电器必须单独收集并送交环保回收。



质保和售后服务

基本上我们:

遵守电气工程和电子行业中央协会(ZVEI)提出的“电气行业货物和服务的一般条款”。

这个维保适用于购买产品的用户所在国家的法律要求。保修包括产品正常使用过程中出现的材料和制造缺陷。

提供的材料保修期限为12个月。

如果是由于以下一个或几个原因出现的财产损失或人员损伤，我们将不进行赔偿与负法律责任:

- 开窗器使用不正确。
- 开窗器的不正确的装配、调试、操作、维护或修理。
- 操作有缺陷、安装有问题、且安全保护功能有损坏的设备。
- 不遵守说明书中事先规定的注意事项及安装说明。
- 未经授权便对设备及其配件的结构进行修改。
- 由外物或天灾等情况引起的事故。
- 磨损。

质保期内进行索赔或者更换备件或配件时，请就近联系奥姆勒分支机构，或者主管联系人。详细信息可上网查询，网址为 (www.aumuller-gmbh.de)

责任

我们有权在任何时间改变或调整产品而不另行通知。该说明书也属于改变的范围。尽管我们尽全力去确保安全，但是对于本文档，我们不承担任何法律责任。

证书和声明

我们全权负责声明“数据表”中描述的产品符合以下准则：

- 2014/30/EU
电磁兼容指令
- 2014/35/EU
低压准则



公司的技术文件和说明：

AUMÜLLER AUMATIC GmbH
Gemeindewald 11
D-86672 Thierhaupten

Ramona Meinzer
董事总经理（女主席）

注意：

公司应用质量管理体系的证据：

AUMÜLLER AUMATIC GmbH

也符合认证标准 DIN EN 9001

可以使用 QR 代码或直接在我们的主页上调用安装和符合性声明：

(www.aumueller-gmbh.de)



说明书译文

重要说明：

我们为客户提供生活配套和保值产品，我们的产品具有质量保证。尽管我们已经尽一切努力确保了说明书中的数据和信息的正确性和时效性，但是我们仍无法确保不产生错误和偏差。

当我们对说明书中的信息和数据进行改动时，恕不另行通知。除非获得授权与批准，否则不得对该说明书进行复制与传播及泄露。违者将被追究责任并被处以相应的罚款。我们将会依据专利或者实用新型对该说明书进行保护。

通常，在报价、供货和使用时应严格遵守产品的一般条款和条件。

该版本可以取代之前所有的版本。

aumüller ■

奥姆勒 菲拉鲁克斯

AUMÜLLER AUMATIC GMBH

Tel. +49 8271 8185-0

Gemeindewald 11

Fax +49 8271 8185-250

86672 Thierhaupten

info@aumueller-gmbh.de

www.aumueller-gmbh.de